

МИНИСТЕРСТВО НАУКИ И ВЫСШЕГО ОБРАЗОВАНИЯ
РОССИЙСКОЙ ФЕДЕРАЦИИ
Федеральное государственное бюджетное образовательное
учреждение высшего образования «Саратовский государственный технический
университет имени Гагарина Ю.А.»


Профессионально-педагогический колледж



**МЕТОДИЧЕСКИЕ УКАЗАНИЯ ПО ВЫПОЛНЕНИЮ
ПРАКТИЧЕСКИХ РАБОТ**

по дисциплине
ОП.06 «Основы экономики организации, менеджмента и маркетинга»

специальности
21.02.19 «Землеустройство»

Методические указания рассмотрены на
заседании цикловой методической комиссии
технических специальностей
Председатель ЦМК  Е.Э.Воеводина

Саратов 2024

Пояснительная записка.

Методические указания по выполнению практических работ разработаны в соответствии с рабочей программой учебной дисциплины «Основы экономики организации, менеджмента и маркетинга», требованиями Федерального государственного образовательного стандарта (далее – ФГОС) по специальности среднего профессионального образования (далее - СПО) 21.02.19 Землеустройство, утвержденного приказом Министерства просвещения РФ от 18 мая 2022 г., № 339, соответствующих общих (ОК) и профессиональных (ПК) компетенций:

ОК 01. Выбирать способы решения задач профессиональной деятельности применительно к различным контекстам.

ОК 02. Использовать современные средства поиска, анализа и интерпретации информации и информационные технологии для выполнения задач профессиональной деятельности.

ОК 03. Планировать и реализовывать собственное профессиональное и личностное развитие, предпринимательскую деятельность в профессиональной сфере, использовать знания по правовой и финансовой грамотности в различных жизненных ситуациях.

ОК 04. Эффективно взаимодействовать и работать в коллективе и команде.

ОК 05. Осуществлять устную и письменную коммуникацию на государственном языке Российской Федерации с учетом особенностей социального и культурного контекста.

ОК 06. Проявлять гражданско-патриотическую позицию, демонстрировать осознанное поведение на основе традиционных российских духовно-нравственных ценностей, в том числе с учетом гармонизации межнациональных и межрелигиозных отношений, применять стандарты антикоррупционного поведения.

ОК 07. Содействовать сохранению окружающей среды, ресурсосбережению, применять знания об изменении климата, принципы бережливого производства, эффективно действовать в чрезвычайных ситуациях.

ОК 08. Использовать средства физической культуры для сохранения и укрепления здоровья в процессе профессиональной деятельности и поддержания необходимого уровня физической подготовленности.

ОК 09. Пользоваться профессиональной документацией на государственном и иностранном языках.

ПК 1.1. Выполнять полевые геодезические работы на производственном участке.

ПК 1.2. Выполнять топографические съемки различных масштабов.

ПК 1.3. Выполнять графические работы по составлению картографических материалов.

ПК 1.4. Выполнять кадастровые съемки и кадастровые работы по формированию земельных участков.

ПК 1.5. Выполнять дешифрирование аэро- и космических снимков для получения информации об объектах недвижимости.

ПК 1.6. Применять аппаратно-программные средства для расчетов и составления топографических, межевых планов.

ПК 2.1. Проводить техническую инвентаризацию объектов недвижимости.

ПК 2.2. Выполнять градостроительную оценку территории поселения.

ПК 2.3. Составлять технический план объектов капитального строительства с применением аппаратно-программных средств.

ПК 2.4. Вносить данные в реестры информационных систем различного назначения.

ПК 3.1. Консультировать по вопросам регистрации прав на объекты недвижимости и предоставления сведений, содержащихся в Едином государственном реестре недвижимости (далее - ЕГРН).

ПК 3.2. Осуществлять документационное сопровождение в сфере кадастрового учета и (или) государственной регистрации прав на объекты недвижимости.

ПК 3.3. Использовать информационную систему, предназначенную для ведения ЕГРН;

ПК 3.4. Осуществлять сбор, систематизацию и накопление информации, необходимой для определения кадастровой стоимости объектов недвижимости.

ПК 4.1. Проводить проверки и обследования для обеспечения соблюдения требований законодательства Российской Федерации.

ПК 4.2. Проводить количественный и качественный учет земель, принимать участие в их инвентаризации и мониторинге.

ПК 4.3. Осуществлять контроль использования и охраны земельных ресурсов.

ПК 4.4. Разрабатывать природоохранные мероприятия.

Целью освоения учебной дисциплины «Основы экономики организации, менеджмента и маркетинга» является: обеспечение необходимого уровня базовой подготовки студентов в области экономической теории, формирование базового уровня экономической грамотности, необходимого для ориентации и социальной адаптации к происходящим изменениям в жизни российского общества; формирование способности к саморазвитию, самообразованию, самостоятельности в принятии экономических решений.

При выполнении практических работ студент должен **знать**:

- основные технико-экономические показатели деятельности организации;
- особенности и перспективы развития отрасли;
- отраслевой рынок труда;
- рыночный механизм и особенности рыночных отношений в сфере землеустройства и кадастра;
- пути повышения экономической эффективности производства
- организационные и производственные структуры организаций, их типы;
- маркетинговую деятельность организации;
- основные оборотные средства, трудовые ресурсы, нормирование и оплата труда;
- сущность и характерные черты современного менеджмента, историю его развития;
- особенности менеджмента в области профессиональной деятельности (по отраслям);
- функции менеджмента в рыночной экономике;
- процесс принятия и реализации управленческих решений;

стили управления, коммуникации, деловое общение;

- конъюнктуру рынка недвижимости, динамику спроса и предложения на соответствующем рынке с учетом долгосрочных перспектив.
- внешнюю и внутреннюю среду организации;
- цикл менеджмента;
- систему методов управления;
- сущность и функции маркетинга;

При выполнении практических работ студент должен **уметь**:

- рассчитывать основные технико-экономические показатели деятельности организации;
- выполнять анализ хозяйственной деятельности организации;
- намечать мероприятия и предложения по повышению экономической эффективности производства;
- принимать эффективные решения, используя систему методов управления;
- анализировать рынок недвижимости, осуществлять его сегментацию и позиционирование;
- определять стратегию и тактику относительно ценообразования;
- применять в профессиональной деятельности приемы делового и управленческого общения;
- разрабатывать мотивационную политику организации;
- планировать и организовывать работу подразделения;
- формировать организационные структуры управления.

Содержание практических занятий определено рабочей программой и тематическим планированием, соответствует теоретическому материалу изучаемых разделов учебной дисциплины.

Объем практических занятий по дисциплине определяется учебным планом по данной специальности.

Продолжительность практического занятия – 2 академических часа. Перед проведением практического занятия преподавателем организуется инструктаж, а по его окончании – обсуждение итогов.

Комплект методических указаний по выполнению практических работ дисциплины «Основы экономики организации, менеджмента и маркетинга» содержит 10 практических занятий.

**Перечень практических работ
по дисциплине «Основы экономики организации, менеджмента и
маркетинга»**

Практическая работа № 1.

Тема: «Определение организационно – правовых форм организаций»

Практическая работа № 2.

Тема: «Определение показателей использования основных и оборотных средств организации»

Практическая работа № 3.

Тема: «Определение заработной платы различных категорий работников»

Практическая работа № 4.

Тема: «Составление калькуляции изделия, сметы затрат; определение себестоимости изделий»

Практическая работа № 5.

Тема: «Расчет основных технико-экономических показателей деятельности организации»

Практическая работа № 6.

Тема: «Формирование организационных структур управления»

Практическая работа № 7.

Тема: «Основные этапы разработки бизнес плана»

Практическая работа № 8.

Тема: «Принятие управленческих решений»

Практическая работа № 9.

Тема: «Анализ рынка недвижимости, осуществление его сегментации и позиционирования».

Практическая работа № 10.

Тема: «Анализ рынка недвижимости, осуществление его сегментации и позиционирования».

ИНСТРУКЦИИ ДЛЯ ОБУЧАЮЩИХСЯ ПО ВЫПОЛНЕНИЮ ПРАКТИЧЕСКИХ РАБОТ

Прежде чем приступить к выполнению заданий, внимательно прочитайте данные рекомендации. Практические работы включают в себя задания следующих видов:

1. Ответ на поставленные вопросы (с аргументацией)

- Прочитайте вопрос и вникните в него.
 - Для удобства подчеркните ту, фразу, которая, по вашему мнению, является главной. Это поможет вам быстрее сориентироваться при ответе на вопрос.
 - Если вы считаете, что можете ответить на вопрос без помощи лекции и дополнительной литературы – приступайте. Если же вопрос заставляет вас сомневаться, откройте лекционную тетрадь (учебник или дополнительную литературу), прочитайте необходимый пункт, вникните в содержание и после этого приступайте за работу.
 - **ГЛАВНОЕ!** Не переписывайте отрывки лекции в рабочую тетрадь!
- Четко отвечайте на ПОСТАВЛЕННЫЙ вопрос!
- Не забудьте привести аргументацию (обоснование) вашей позиции, если вопрос предполагает личностное отношение к проблеме.

2. Заполнение таблиц и схем

- Прочитайте название таблицы или схемы.
- Исходя из названия, вы поймете цель предстоящей работы.
- Воспользуйтесь материалами лекций или другими источниками, чтобы заполнить таблицу (схему).
- Используйте цветные графические материалы для выделения строк, столбцов или элементов схем.
- Особое внимание обращайтесь на четкость при отборе материала: делайте записи кратко и четко!

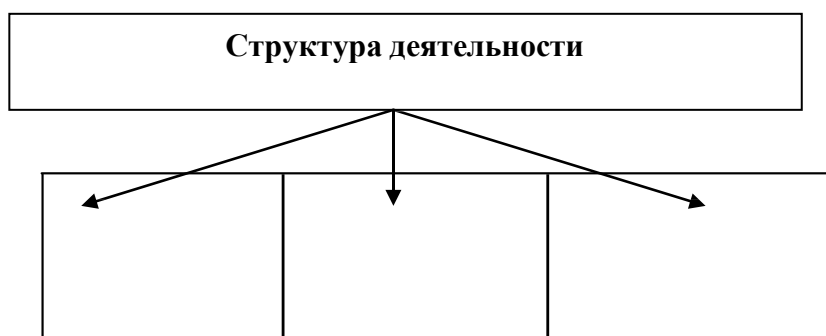
3. Заполните таблицу.

Например, Типология обществ.

Типы обществ	Характерные черты обществ				
	Экономика	Социальная структура	Права личности	Время существования	Примеры
Доиндустриальное					
Индустриальное					
Постиндустриальное					

4. Заполните схему.

Например, деятельность как способ существования общества.



Ответ: субъект, объект, орудие деятельности.

5. Работа с литературой:

- Прежде всего, необходимо ознакомиться с **введением** или **предисловием**, если таковые имеются в книге. В них обычно сообщается о цели написания книги и её предназначении. В предисловии нередко сообщается, какие вопросы в данной книге рассматриваются, а какие нет.

- Оглавление.** Стоит пробежать глазами оглавление, и сразу же станет ясно, подходит ли вам эта книга.

- Рубрики** в главах дают немало дополнительных сведений о содержании книги: они расшифровывают его.

- Абзацы.** В каждом абзаце автор развивает какую – то одну мысль. Просматривая начальные фразы абзацев, можно определить, стоит ли читать данную главу или раздел. Порой издатели разным шрифтом выделяют основные мысли, ключевые слова в тексте, как в данной книге. Поэтому в первую очередь читайте то, что выделено.

- Указатели.** Любая книга научного содержания, как правило, заканчивается указателем. По указателю тоже можно определить, о ком или о чём написана книга, подходит она вам или нет.

Как составлять план

1. Прочитайте текст (представьте мысленно весь материал).
2. Разделите текст на части и выделите в каждой из них главную мысль.
3. Озаглавьте части; подбирая заголовки, замените глаголы именами существительными.
4. Прочитайте текст во второй раз и проверьте, все ли главные мысли отражены в плане.
5. Запишите план.

План должен полностью охватывать все содержание текста

В заголовках (пунктах плана) не должны повторяться сходные формулировки.

Как анализировать текст

1. Прежде чем отвечать на вопросы и выполнять задания, внимательно прочитайте текст.
2. Помните: прямые ответы на многие вопросы или подсказки содержатся в тексте.
3. Соотнесите предложенный текст с изученным курсом определите, с какой содержательной линией связан данный текст.
4. Дайте ответ на вопрос: «О чем данный текст?» — и определите его основную идею.
5. Отвечать на предложенные вопросы старайтесь по порядку, так как они чаще всего предъявляются по принципу «от простого к сложному». Ответ на первый вопрос может послужить основой для выполнения следующего задания.
6. Вопросы к документам читайте вдумчиво, стремясь уяснить задания полностью. Отвечайте точно на поставленный вопрос.
7. Обратите внимание, на что именно предлагается опереться при выполнении задания (это часто оговаривается в условии): текст, личный опыт, материал, изученный в курсе.
8. Старайтесь давать логически связный ответ, содержащий четкие и ясные формулировки. Не останавливайтесь на какой-либо части задания, избегайте неполных ответов. Не прибегайте к излишним обобщениям и интерпретации авторского текста там, где этого не требует задание.
9. Сформулировав ответ, проверьте его правильность. Для этого вернитесь к тексту и найдите в нем ключевые слова и фразы, которые подтверждают ваши выводы.

Практическая работа №1.

Тема: «Определение организационно – правовых форм организаций»

Цель: сформировать представление об организационно-правовых формах

Оборудование: инструкционно - технологическая карта.

Содержание работы

Теоретическая часть

Предпринимательская деятельность (предпринимательство) – инициативная самостоятельная деятельность, направленная на удовлетворение потребности и получение прибыли.

Юридическое лицо – организация, которая имеет в собственности, хозяйственном ведении или оперативном управлении обособленное имущество, отвечает по своим обязательствам этим имуществом, может от своего имени приобретать или осуществлять имущественные и личные неимущественные права, нести обязанности, быть истцом и отвечать в суде.

Предприятие – самостоятельный хозяйствующий субъект с правом юридического лица, созданный в порядке, установленном законом, для производства продукции, выполнения работ и оказания услуг в целях удовлетворения общественных потребностей и получения прибыли.

Признаки предприятия:

1. Имущественная обособленность.
2. Самостоятельная имущественная ответственность.
3. Самостоятельное выступление в гражданско-правовом обороте от своего имени, возможность заключать гражданско-правовые договоры либо иным способом приобретать права и нести обязанности.
4. Организационное единство.

Предприятие имеет четко выраженное целевое назначение и характеризуется единством материально-вещественной, технологической и организационно-экономической структур.

Под материально-вещественной структурой понимается общность материальных ресурсов, использование однотипных помещений и однородного технологического оборудования.

Организационно-экономическая структура характеризуется хозяйственной обособленностью предприятия, наделением его юридическими правами и ответственностью за свою деятельность, единой системой учета и отчетности, однотипной методикой анализа и планирования деятельности.

Задание 1. Выберите из предлагаемых определений характеристики, соответствующие приведенным в задании формам организации.

Понятие:

1. Предприятие.
2. Предпринимательство.
3. Понятие юридического лица.
4. Коммерческие организации.
5. Некоммерческие организации.
6. Хозяйственное товарищество.
7. Полное товарищество.
8. Коммандитное товарищество (товарищество на вере).
9. Общество с ограниченной ответственностью.
10. Акционерное общество.
11. Производственный кооператив.
12. Унитарные предприятия.

II. Определение:

а) объединение двух или более лиц для осуществления предпринимательской деятельности с целью извлечения прибыли, которые лично участвуют в делах такого объединения и каждый несет полную ответственность по обязательствам товарищества не только вложенным капиталом, но и всем своим имуществом.

б) предприятия, деятельность которых направлена на получение прибыли.

в) объединение двух или нескольких лиц для осуществления предпринимательской деятельности, в котором одни участники несут ответственность по делам товарищества как своим вкладом, так и всем своим имуществом, а другие отвечают только своим вкладом.

г) учрежденное одним или несколькими лицами общество, уставный капитал которого разделен на доли согласно учредительным документам. Участники этого общества не отвечают по его обязательствам и несут риск убытков в пределах стоимости внесенных ими вкладов.

д) коммерческая организация с разделенным на вклады участников складочным капиталом.

е) организации, не имеющие в качестве конечной цели извлечение прибыли.

ж) самостоятельный хозяйствующий субъект, созданный в порядке, установленном законом, для производства продукции, выполнения работ и оказания услуг в целях удовлетворения общественных потребностей и получения прибыли.

з) общество, участники которого могут отчуждать принадлежащие им акции без согласия других акционеров.

и) коммерческие организации, не наделенные правом собственности на закрепленное за ними собственником (государством, местным органом власти) имущество.

к) добровольные объединения граждан на основе членства для совместной производственной или иной хозяйственной деятельности (производства,

переработки, сбыта промышленной, сельскохозяйственной и иной продукции, выполнение работ, торговли, бытового обслуживания, оказание других услуг).

л) самостоятельная, осуществляемая на свой риск деятельность, направленная на систематическое получение прибыли от пользования имуществом, продажи товаров, выполнения работ или оказания услуг лицами, зарегистрированными в этом качестве в установленном законом порядке.

м) организация, которая имеет обособленное имущество и отвечает им по своим обязательствам, может от своего имени приобретать и осуществлять гражданские права и нести гражданские обязанности, быть истцом и ответчиком в суде.

Задание 2.

Соотнесите организационно-правовую форму и вид деятельности организации.

Организационно-правовая форма	Вид деятельности организации
1. Общество с ограниченной ответственностью	А. Транспортные услуги
2. Производственный кооператив	Б. Университет
3. Унитарное предприятие	В. Ремонт обуви
4. Холдинг	Г. Гаражное объединение
5. Концерн	Д. Автомобильный завод
6. Индивидуальный предприниматель	Е. Оказание услуг связи
7. Публичное акционерное общество	Ж. Жилищно-коммунальные услуги
8. Учреждение	З. Производство агропромышленной продукции

Задание 3.

Признаки классификации предприятий	Классификационные группы
1. По формам собственности	
2. По организационно-правовым формам	
3. По масштабам производства	
4. По отраслевой принадлежности	
5. По времени работы в течение года	
6. По типам производства	
7. По методам организации производственного процесса	
8. По степени специализации	
9. По степени механизации и автоматизации	
10. По степени охвата количества стадий производства	

Укажите классификационные признаки предприятий и выберите соответствующие им группы:

- 1) хозяйственные товарищества, хозяйственные общества, производственные кооперативы, унитарные предприятия;
- 2) с единичным, серийным, массовым производством;
- 3) промышленные, сельскохозяйственные, торговые, строительные и др.
- 4) малые, средние, крупные;
- 5) государственные, частные, муниципальные, смешанные;
- 6) сезонного и круглогодичного функционирования производства;
- 7) одностадийные (литейные, прядильные, швейные), изготавливающие части продукции (подшипниковые, метизные, поршневые и пр.), выпускающие готовую продукцию (текстильные, автомобильные, станкостроительные), комплексные (металлургический комбинат, машиностроительный завод и др.);
- 8) с поточным, партионным, единичным типами производства;
- 9) комплексно-автоматизированный, частично-автоматизированный, комплексно-механизированный, частично-механизированный, машинно-ручное, ручное;
- 10) специализированные, универсальные, смешанные.

Контрольные вопросы:

1. Дайте определение понятию предприятие.
2. Назовите признаки предприятия?
3. Дайте определение понятию юридическое лицо.
4. Дайте определение понятиям коммерческая и некоммерческая организация.

Практическая работа № 2.

Тема: «Определение показателей использования основных и оборотных средств организации»

Цель: раскрыть сущность и роль показателей эффективности использования основных и оборотных фондов.

Оборудование: инструкционно - технологическая карта.

Содержание работы

Теоретическая часть

Основные средства — часть имущества, используемая многократно в качестве средств труда при производстве продукции, выполнении работ или оказании услуг, либо для управления организации в течение периода, превышающего 12 месяцев или обычный операционный цикл, если он превышает 12 месяцев.

Инвентарный объект — это единица учета основных средств. Инвентарным объектом основных средств является объект со всеми приспособлениями и принадлежностями или отдельный конструктивно-обособленный предмет, предназначенный для выполнения определенных самостоятельных функций, или обособленный комплекс конструктивно сочлененных предметов,

представляющих собой единое целое и предназначенный для выполнения определенной работы.

Амортизация основных средств — погашение стоимости объектов основных средств.

К основным средствам предприятия относятся следующие их виды:

Здания, сооружения;

рабочие и силовые машины и оборудование;

измерительные и регулирующие приборы и устройства;

вычислительная техника;

транспортные средства;

инструмент;

производственный и хозяйственный инвентарь и принадлежности;

продуктивный и племенной скот;

многолетние насаждения и прочие основные фонды.

Признаки основных и оборотных фондов и различия между ними представлены в таблице

Основные фонды	Оборотные фонды
<i>По участию в процессе производства:</i>	
Участвуют во многих производственных циклах	Участвуют в одном производственном цикле
<i>По сохранению натуральной формы:</i>	
Сохраняют свою натуральную форму	Изменяют свою натуральную форму; после каждого кругооборота должны быть воспроизведены в натуральной форме
<i>По переносу стоимости:</i>	
Постепенно, по мере износа переносят часть своей стоимости на продукт труда	Вещественно входят в состав готового продукта, целиком перенося свою стоимость на продукт труда

Задание 1.

Разграничьте физический и моральный износ капитала:

Физический износ	Моральный износ
<ul style="list-style-type: none"> - потеря стоимости ввиду создания аналогичных, но более дешевых машин - утрата средствами труда своей потребительской стоимости - деформацию отдельных конструкций - утрата стоимости в связи с длительным простоем оборудования - механический износ составляющих деталей - потеря средствами труда своей стоимости по причине выпуска более производительных машин. 	

Разграничьте процессы, ускоряющие и замедляющие оборот капитала:

<i>Ускоряют оборот капитала</i>	<i>Замедляют оборот капитала</i>
---------------------------------	----------------------------------

- рост производительности машин и оборудования
- распространение новых технологий
- рост масштабов безработицы
- увеличение отдаленности рынков сбыта от мест производства товаров
- повышение совокупного спроса населения
- низкий уровень квалификации специалистов

Разграничьте собственные и заемные средства фирмы:

<i>Собственные средства</i>	<i>Заемные средства</i>
-----------------------------	-------------------------

- аренда за использование помещения под офис.
- сбережения, образовавшиеся за счет прибыли.
- деньги, предназначенные для амортизации.
- банковский и коммерческий кредит.
- капитал, поступающий от продажи акций и облигаций.

Разграничьте время производства и время обращения:

<i>Время производства</i>	<i>Время обращения</i>
---------------------------	------------------------

- транспортировка готовой продукции
- обработка и сборка изделий
- простой в работе оборудования из-за его ремонта
 - перерыв в работе в ночное время
- нормирование качества продукции
- приобретение на рынке средств труда
- доставка сырья
- процесс комплектации продукции

Задание 2. Рассчитать показатели эффективности использования основных фондов.

Задача 1: Первоначальная стоимость станка 800 тыс. руб., норма амортизации – 20 %. Рассчитайте, на сколько лет рассчитан станок, а также величину износа за 3 года.

Задача 2: Предприятие затратило на изготовление соковыжималки различного вида сырья, материалов и топлива на сумму 600 млн. руб. в год. При этом применен оборотный капитал в размере 200 млн. руб. Подсчитайте, какой величиной оборотного капитала можно было бы обойтись, если ускорить его движение на 2 оборота в год.

Задача 3: Основной капитал фирмы составляет 160 тыс. руб., время его воспроизводства – 10 лет. Оборотный капитал равен 40 тыс. руб., в год он оборачивается 6 раз. Определите, сколько всего капитала обернется за год.

Задача 4: Объем выпуска продукции составляет – 3 тыс. шт. в год.

Определите валовую прибыль предприятия за год и норму прибыли, если цена единицы продукции 500 руб. за штуку, а издержки на производство единицы продукции (себестоимость) составляют 250 руб.

Формулы для решения задач по теме:

$$A_n = \frac{1}{T} \times 100$$

A_n – норма амортизации,

T – срок полезного использования основного капитала.

$$A_o = \Phi_o \times A_n$$

A_o – годовая сумма отчислений,

Φ_o – стоимость основного средства;

$$Ч_o = \frac{O}{o}$$

$Ч_o$ – число оборотов оборотного капитала в год;

O – период (год = 12 месяцев),

o – время одного оборота

$$Пв = Дв - Ив$$

$Пв$ – валовая прибыль предприятия

$Дв$ – валовой доход (выручка)

$Ив$ – валовые издержки предприятия

$$Дв = Ц \times K$$

$Ц$ – цена единицы продукции

K – количество проданной продукции

$$H_n = \frac{Пв}{Ив} \times 100$$

H_n – норма прибыли (рентабельность)

Алгоритм решения задач:

- Оформляем дано и что нужно найти;
- Подбираем необходимую формулу;
- Выполняем расчёты, с указанием единиц измерения;
- Записываем ответ или вывод по заданию.

Пример решения задачи:

Задача 1: Первоначальная стоимость станка 800 тыс. руб., норма амортизации – 20 %. Рассчитайте, на сколько лет рассчитан станок, а также величину износа за 3 года.

1. Рассчитываем – срок полезного использования станка:

$$T = 100 \% : 20 \% = 5 \text{ лет}$$

2. Сумма амортизационных отчислений:

$$A_o = 800 \text{ тыс. руб.} \times 20 : 100 = 160 \text{ тыс. руб.}$$

3. За 3 года в амортизационный фонд поступит:

$$A(3) = 160 \text{ тыс. руб.} \times 3 \text{ года} = 480 \text{ тыс. руб.}$$

Задача 2: Предприятие затратило на изготовление соковыжималки различного вида сырья, материалов и топлива на сумму 600 млн. руб. в год. При этом применен оборотный капитал в размере 200 млн. руб. Подсчитайте, какой величиной оборотного капитала можно было бы обойтись, если ускорить его движение на 2 оборота в год.

1. Определим число оборотов, которое совершает оборотный капитал за год

$$Ч_o = 600 \text{ млн. руб.} : 200 \text{ млн. руб.} = 3 \text{ оборота;}$$

2. Ускоряем оборачиваемость на 2 оборота
 $Ч_{о'} = 3 + 2 = 5$ оборотов;
3. Для поддержания прежнего объема производства, можно обойтись оборотным капиталом
 $о = 600 \text{ млн. руб.} : 5 \text{ оборотов} = 120 \text{ млн. руб.}$
4. Сумма высвободившихся средств ($\Delta о$)
 $200 - 120 = 80 \text{ млн. руб.}$

Задача 3: Основной капитал фирмы составляет 160 тыс. руб., время его воспроизводства – 10 лет.оборотный капитал равен 40 тыс. руб., в год он оборачивается 6 раз. Определите, сколько всего капитала обернется за год.

1. Сколько обернется основного капитала в год
 $160 \text{ тыс. руб.} : 10 \text{ лет} = 16 \text{ тыс. руб.}$
2. Сколько оборотного капитала обернется в год
 $40 \text{ тыс. руб.} * 6 \text{ раз} = 240 \text{ тыс. руб.}$
3. Сколько всего обернется капитала (К)
 $16 \text{ тыс. руб.} + 240 \text{ тыс. руб.} = 256 \text{ тыс. руб.}$

Задача 4 :Объём выпуска продукции составляет – 3 тыс. шт. в год.

Определите валовую прибыль предприятия за год и норму прибыли, если цена единицы продукции 500 руб. за штуку, а издержки на производство единицы продукции (себестоимость) составляют 400 руб.

1. Рассчитаем выручку от реализации продукции
 $Дв = 500 \text{ руб.} * 3000 = 1500000 \text{ руб.}$
2. Рассчитаем валовые издержки
 $Ив = 400 \text{ руб.} * 3000 = 1200000 \text{ руб.}$
3. Рассчитаем валовую прибыль
 $Пв = 1500000 - 1200000 = 300000 \text{ руб.}$
4. Рассчитаем норму прибыли
 $Нп = 300000 : 1200000 * 100 = 25 \%$

Практическая работа № 3.

Тема: «Определение заработной платы различных категорий работников»

Цель: определение заработной платы различных категорий работников

Оборудование: инструкционно - технологическая карта.

Содержание работы

Теоретическая часть

Персонал организации (кадры, трудовой коллектив) — это совокупность физических лиц, состоящих с организацией в договорных отношениях. Правильно подобранный трудовой коллектив — это команда единомышленников и партнеров, способных осознавать, понимать и реализовывать замыслы руководства организации. В связи с этим кадровая политика организации строится на определении потребностей в рабочей силе (в зависимости от специфики и характерных особенностей деятельности организации) по ее количеству и качеству, форме ее привлечения и пополнения,

а также разработке мероприятий по повышению эффективности ее использования.

Структура персонала организации — это совокупность отдельных групп работников, объединенных по какому-либо признаку.

Весь персонал организации подразделяется так:

— Списочный состав работников организации — это все работники, принятые на постоянную и временную работу в организацию, связанную с ее основной и не основной деятельностью, на определенный срок (бессрочный или срочный).

— Производственный персонал занимается непосредственно производственной деятельностью и обслуживанием производственного процесса (работники основных и вспомогательных цехов, аппарата заводоуправления, лабораторий, научно-исследовательских и опытно-конструкторских отделов, вычислительных центров И Т.Д.).

— Непроизводственный персонал — работники, занятые в жилищном, коммунальном и подсобном хозяйствах, здравпунктах, профилакториях, учебных заведениях и т.д.

Заработная плата — форма материального вознаграждения за труд (часть стоимости, созданной и реализованной продукции, услуг), поступающего наемным работникам предприятий и учреждений.

Факторы, влияющие на величину заработной платы

- Стоимость жизненных благ, необходимых для воспроизводства рабочей силы

- Минимальный уровень оплаты труда работников, соответствующий прожиточному минимуму

- Уровень квалификации работников

- Развитость экономических и социальных условий жизни населения

- Спрос и предложение на рынке труда

11. Различают номинальную и реальную заработную плату.

Номинальная зарплата – вознаграждение за труд, которое назначается работнику в виде определенной суммы денег

Реальная зарплата – сумма жизненных благ, которые можно приобрести за номинальную плату при данном уровне цен на товары и услуги

Факторы реальной зарплаты:

- Величина номинальной заработной платы

- Уровень цен на предметы потребления и услуги

- Размер налогового обложения

Задание 1. Необходимо решить и составить аналогичные задачи.

1. провести расчет начислений, удержаний и алиментов по сотрудникам предприятия

2. провести расчет страховых взносов

За январь месяц, исходя из количества 20 рабочих дней в месяце. Средний заработок за месяц для расчета больничных и отпускных считать равным размеру оклада.

Условие задачи по расчету заработной платы

На предприятии работают следующие сотрудники:

Сотр удники	Окл ад, руб.	Отра ботано в месяце (рабочие дни)	Отклонен ия (календарные дни)	Год рождени я	Страхо вой стаж (лет)	Коли чество детей
Руко водитель	30 000	3	Отпуск 21 день	1969 г.	10	1, алимент ы
Бухга лтер	20 000	11	Больничн ый 5 дней	1970 г.	6	3
Рабо чий (договор подряда)	25 000	20		1977 г.	10	

Решение задачи по расчету зарплаты

Прежде, чем приступить к расчету заработной платы по каждому сотруднику, вспомним вкратце общие принципы расчета.

Как считать отпускные?

Расчет отпускных осуществляется, исходя из среднего заработка работника за последние 12 месяцев. Для расчета среднедневного заработка, средний заработок сотрудника за месяц делится на 29,4 (среднее количество календарных дней в месяце). Т.о. может быть рассчитан средний заработок работника за один календарный день, который в последствие умножается на количество календарных дней отпуска.

Как рассчитать больничный?

Для расчета пособий по временной нетрудоспособности необходимо учитывать страховой стаж. Пособие по временной нетрудоспособности выдается в размере:

- 100 % среднего заработка - работникам со страховым стажем 8 и более лет;
- 80 % среднего заработка - работникам со страховым стажем от 5 до 8 лет;
- 60 % среднего заработка - работникам со страховым менее 5 лет.

При болезни работнику нужно оплачивать не рабочие, а календарные дни. Пособие по временной нетрудоспособности исчисляется исходя из среднего заработка застрахованного лица, рассчитанного за два предыдущих календарных года. Дневное пособие работника рассчитывается следующим образом: сумма доходов за два предыдущих календарных года делится на 730 (количество календарных дней в двух годах). В 2013 году средний заработок, из которого исчисляются пособия, не может превышать 1335,61 руб. в день

Как рассчитать алименты?

Если в бухгалтерию поступил исполнительный документ (решение суда) на уплату алиментов, то из заработка работника нужно удержать указанные в этом документе суммы. Алименты могут быть установлены в твердой сумме или в процентах от зарплаты. Предельный размер удержаний при наличии алиментных обязательств составляет 70 % дохода после вычета НДФЛ. По общему правилу размер алиментов составляет 1/4 от суммы дохода на одного ребенка, 1/3 - на двоих детей, 1/2 - на троих и более детей. По решению суда размер этих долей может быть уменьшен или увеличен судом с учетом материального или семейного положения сторон и иных заслуживающих внимания обстоятельств.

Как рассчитать НДФЛ и вычеты по налогу на доходы физических лиц?

Основная ставка налога на доходы установлена в размере 13 процентов. По этой

ставке физические лица резиденты РФ определяют налог с получаемых доходов по месту работы и других доходов, например, от сдачи квартиры в наём, продажи автомобилей и т.д. Однако, для отдельного ряда случаев предусмотрены другие ставки налога на доходы.

Налогооблагаемый доход физического лица уменьшается на сумму предоставляемых налогоплательщику налоговых вычетов. До 2012г. Для всех налогоплательщиков действовал стандартный налоговый вычет в размере 400 рублей за каждый месяц, до месяца, в котором доход, исчисленный с нарастающим итогом с начала года, превысил 20.000 руб. С 2012 года этот вычет больше не применяется.

Дополнительно налогоплательщику, в зависимости от количества детей предоставляются вычеты на каждого ребенка. С 1 января 2012 года действуют следующие размеры детских вычетов: 1 400 рублей - на первого ребенка, 1 400 рублей - на второго ребенка, 3 000 рублей - на третьего и каждого последующего ребенка. Для вычетов на детей существует ограничение по доходам налогоплательщика. Вычеты действуют до месяца, в котором доход налогоплательщика, исчисленный нарастающим итогом с начала налогового периода (с начала года) по ставке 13 %, превысил 280 000 рублей. Начиная с месяца, в котором указанный доход превысил 280 000 рублей, детские вычеты не применяются. В следующем налоговом периоде (в следующем году) применение вычетов возобновляется.

Расчет начислений, удержаний и алиментов по каждому сотруднику

Расчет зарплаты руководителя

Исходя из условия, 20 рабочих дней в месяце, руководителем отработано 3 рабочих дня и 15 календарных дней он находился в отпуске.

Расчет заработной платы за отработанные дни - 3 р/дня:

$$30\,000 \times 3 / 20 = 4\,500 \text{ руб.}$$

Расчет начислений за неотработанные дни - 21 календарный день - отпуск:

Расчет среднего заработка для расчета отпускных осуществляется, исходя из календарных дней, исходя из среднего количества календарных дней в месяце 29,4. Если данные об отпуске даны в задаче в рабочих днях, то условно их можно перевести в календарные с помощью пропорции 7/5, округлив результат до целых дней. В нашей задаче отпуск уже указан в календарных днях. По условию среднемесячный заработок соответствует окладу, потому:

$$30\,000 \times 21 / 29,4 = 21\,429 \text{ руб.}$$

В этом учебном примере, чтобы не отвлекать внимание, мы округлили полученные результаты расчетов до целых рублей. На предприятиях зарплата считается с копейками.

Налог на доходы физических лиц:

Расчет налога на доходы НДФЛ может быть представлена для этого случая такой формулой = (Сумма начисленной зарплаты + Отпуск - Налоговый вычет на одного ребенка) * 13% = $(4\,500 + 21\,429 - 1\,400) \times 0,13 = 3\,189 \text{ руб.}$

Налог на доходы НДФЛ считается на предприятиях с округлением до целых рублей.

Сумма, которую получит сотрудник на руки после вычета налога, составит:

$$(4\,500 + 21\,429) - 3\,189 = 22\,740 \text{ руб.}$$

Расчет удержаний по исполнительным листам - алименты:

Поскольку у сотрудника имеется один ребенок, удержания по исполнительным листам в части алиментов осуществляются из заработной платы сотрудника в размере 1/4 (25%). Алименты рассчитываются от дохода после вычета налога НДФЛ. Таким образом, сумма алиментов составит

$$(22\,740) \times 25\% = 5\,685 \text{ руб.}$$

Сводные данные расчета по сотруднику приведены в таблице ниже.

Расчет зарплаты бухгалтера

Расчет заработной платы за отработанные дни - 11 рабочих дней:

$$20\,000 \times 11 / 20 = 11\,000 \text{ руб.}$$

Расчет начислений за неотработанные дни - 5 р/дней - больничный:

Как мы уже знаем, законодательством определен лимит пособия по временной нетрудоспособности в 2013г. в размере не более 1335,61 рублей в день.

Исходя из условия задачи, что среднемесячный заработок равен сумме оклада, среднедневной заработок бухгалтера будет равен $\text{Оклад} / \text{Число календарных дней в месяце (в январе 31)} = 20\,000 / 31 = 645,16 \text{ руб.}$ (это не больше установленного лимита)

По условию страховой стаж бухгалтера равен 6-ти годам, значит пособие по временной не трудоспособности (больничный) начисляется в размере 80% от среднедневного заработка.

Первые три дня нахождения на больничном сотруднику оплачиваются работодателем, последующие дни - за счет Фонда Социального Страхования (ФСС).

Таким образом, больничный лист за счет работодателя за первые 3 дня для бухгалтера составит $= 645,16 \times 3 \times 80\% = 1\,548$ руб.

Больничный лист за счет ФСС за оставшиеся 3 дня $= 645,16 \times 2 \times 80\% = 1\,032$ руб.

Общая сумма пособия по временной нетрудоспособности составит $= 1\,548 + 1\,032 = 2\,580$ руб.

В этом учебном примере, чтобы не отвлекать внимание, мы округлили полученные результаты расчетов до целых рублей. На предприятиях пособие по временной нетрудоспособности считается с копейками.

Расчет налога на доходы физических лиц - НДФЛ

Расчет налога на доходы НДФЛ может быть представлена для этого случая такой формулой $= (\text{Начисленная заработная плата} + \text{больничный лист} - \text{налоговый вычет на первого ребенка} - \text{налоговый вычет на второго ребенка} - \text{налоговый вычет на третьего ребенка}) \times 13\% = (11\,000 + 2\,580 - 1\,400 - 1\,400 - 3\,000) \times 0,13 = 1\,011$ руб.

Налоговый вычет на детей применяется, поскольку совокупный доход бухгалтера с начала года еще не превысил 280 000 руб.

Налог на доходы НДФЛ считается на предприятиях с округлением до целых рублей.

Сумма, которую получит сотрудник на руки после вычета налога,

составит: $(11\,000 + 2\,580) - 1\,011 = 12\,569$ руб.

Сводные данные расчета по сотруднику приведены в таблице ниже.

Расчет зарплаты рабочего

Расчет заработной платы за отработанное время:

Поскольку рабочий по условиям задачи не имел отклонений (не было больничных и отпусковых), то сумма начисленной рабочему зарплаты будет равна окладу 25 000 руб.

Расчет налога на доходы физических лиц НДФЛ:

Поскольку по условию задачи детей у рабочего нет, то расчет НДФЛ будет следующим $= (\text{Начисленная заработная плата}) \times 13\% = (25\,000) \times 0,13 = 3\,250$ руб.

Сводные данные расчета по сотруднику приведены в таблице ниже.

Сводные данные расчета по сотруднику приведены в таблице ниже.

Сотрудник	За отработанное время	Больничный за счет работодателя (3 дня)	Больничный за счет ФСС	Отпускные	НДФЛ	Сумма - НДФЛ	Алименты	Сумма к выдаче
Руководитель	4 500			21 429	3 189	22 740	5 685	17 055
Бухгалтер	11 000	1 548	1 032		1 011	12 569		12 569
Рабочий	25 000				3 250	21 750		21 750

Практическая работа № 4.

Тема: «Составление калькуляции изделия, сметы затрат; определение себестоимости изделий»

Цель: составление калькуляции изделия, сметы затрат; определение себестоимости изделий

Оборудование: инструкционно - технологическая карта.

Содержание работы

Теоретическая часть

Под **организацией производства** понимается координация и оптимизация во времени и пространстве всех материальных и трудовых ресурсов с целью достижения в определенные сроки наибольшего производственного результата с наименьшими затратами. Переход к рыночной экономике меняет взгляды на организацию производства, которая создает условия для наилучшего использования техники и людей в процессе производства и повышает его эффективность. На первый план выдвигаются новые цели производства, что позволяет быстро осваивать новые виды продукции при изменении спроса, выпускать высоко качественную продукцию в срок и способной противостоять конкурентной.

Перед организацией производства стоят задачи, решение которых позволит ответить на вопрос что нужно делать на предприятии, чтоб успешно хозяйствовать. На каждом предприятии имеются свои специфические задачи организации производства: обеспечение сырьем; рациональное использование оборудования и рабочей силы и т.д.

На практике многие задачи организации производства решают технологи. Важно различать функции технологии и функции организации производства. Технология определяет способы и варианты изготовления продукции. Функцией технологии является определение возможных типов машин для производства каждого вида продукции, что нужно сделать с предметом труда и при помощи каких средств производства.

Функцией организации производства является выбор наиболее эффективных вариантов в соответствии с целью и условиями производства, т.е.

организация производства определяет, как лучше сочетать предмет и орудия труда, а также сам труд, чтобы превратить предмет труда в продукт соответствующих свойств с наименьшими затратами рабочей силы и средств производства. Организация производства в каждом случае экономически обосновывает эффективность осуществляемого мероприятия. Эффективность определяется методом эффективного использования элементов производства в их совокупности.

Практическая часть

Задание 1. Освоить формулы и решить задачи.

Определение издержек в составе себестоимости продукции

Существует достаточно много разновидностей затрат в зависимости от того, по какому признаку осуществляется их классификация. Один из наиболее известных вариантов – разделение затрат в зависимости от изменения объема производства. Согласно этой классификации затраты бывают пропорциональные (условно-переменные) и непропорциональные (условно-постоянные).

Задача 1

Постановка задачи:

Предприятие производит два вида продукции: А и Б. Объем производства продукции А равен объему реализации и составляет 4 тысячи единиц изделий. Известно, что цена на продукцию А равна 1350 руб. за единицу. Совокупные затраты на производство и реализацию продукции вида Б равны 4500 тыс. руб., а прибыль от ее реализации 1500 тыс. руб. Определить выручку предприятия от продаж продукции А и Б.

Технология решения задачи:

Выручка R от реализации продукции вида А в данном случае может быть рассчитана по формуле:

где P – цена на данную продукцию предприятия, руб.

$$R = P \cdot Q,$$

Q – выпуск и реализация, шт.

Подставив известные значения цены и выпуска, получаем:

$$R = 1350000 \text{ руб.} \cdot 4000 \text{ шт.} = 5400 \text{ тыс. руб.}$$

При известных совокупных затратах на производство продукции и прибыли, которая будет иметь место после ее продажи, выручку R определяют как сумму совокупных затрат S и прибыли Π :

$$R = S + \Pi.$$

Таким образом, выручка от продаж продукции вида Б будет равна:

$$R = 4500 \text{ 000 руб.} + 1500000 \text{ руб.} = 6000 \text{ тыс. руб.}$$

Ответ: выручка предприятия от продаж продукции А равна 5400 тыс. руб., а продукции Б – 6000 тыс. руб.

Задача 2

Постановка задачи:

Объем производства продукции предприятия равен объему реализации и составляет 2 тысячи единиц изделий. Общие постоянные издержки равны 3000 тыс. руб., а общие переменные – 2900 тыс. руб. Соответственно, их сумма образует совокупные издержки величиной 5900 тыс. руб. рассчитать удельные расходы предприятия для каждого вида издержек.

Технология решения задачи:

Удельные расходы предприятия в общем случае определяются как отношение общих издержек к объему производства. Расчет удельных расходов по видам издержек будет иметь вид:

$$c = \frac{C}{Q}; v = \frac{V}{Q}; s = \frac{S}{Q},$$

где C – общие постоянные издержки;

V – общие переменные издержки;

S – совокупные издержки;

Q – объем продукции.

В частном случае совокупные удельные издержки s могут быть рассчитаны как сумма удельных постоянных c и удельных переменных издержек v .

Подставив данные, известные из условия задачи, получаем:

$$c = \frac{3000}{2} = 1500 \text{ руб.}; \quad v = \frac{2900}{2} = 1450 \text{ руб.}; \quad s = \frac{5900}{2} = 2950 \text{ руб.}$$

Ответ: совокупные удельные издержки равны 2950 руб., удельные постоянные издержки составляют 1500 руб., а удельные переменные – 1450 руб.

Задача 3

Постановка задачи:

Совокупные затраты на производство и реализацию продукции предприятия составляют 3760 тыс. руб. Объем производства продукции равен объему реализации и составляет 7 тысяч единиц изделий. Известно, что цена на продукцию равна 1115 руб. за единицу. Определить, чему равна прибыль предприятия.

Технология решения задачи:

Прибыль предприятия рассчитывают исходя из разницы между выручкой предприятия и его совокупными затратами:

$$\Pi = R - S.$$

Здесь Π – прибыль, R – выручка, а S – совокупные затраты.

Выручку определим по формуле (1):

$$R = 3760 \text{ тыс. руб.} \cdot 7000 \text{ ед.} = 7850 \text{ тыс. руб.}$$

Теперь рассчитаем прибыль:

$$\Pi = 7850 \text{ тыс. руб.} - 3760 \text{ тыс. руб.} = 4045 \text{ тыс. руб.}$$

Ответ: прибыль от реализации продукции предприятия равна 4045 тыс. руб.

Задача 4

Постановка задачи:

Существует 2 направления предпринимательской деятельности на предприятии. Основные показатели, которые характеризуют эти направления, сведены в табл. 1. Определить, какое направление является наиболее прибыльным при условии, что объем производства во всех анализируемых случаях равен объему реализации и составляет 4 тыс. шт.

Таблица 1

	Объем реализации, тыс. шт.	R, тыс. руб.	S, тыс. руб.
1	4	5400	4700
2	4	6000	4500

В таблице использованы следующие обозначения:

R – выручка, S – совокупные издержки.

Технология решения задачи:

Чтобы определить, какое направление наиболее прибыльное, необходимо рассчитать прибыль от реализации продукции по формуле (4), а затем – прибыль, которая приходится на единицу продукции:

$$n = \frac{\Pi}{Q},$$

где n – прибыль от реализации, руб.

Q – объем реализации, ед.

Сведем алгоритм расчета в таблицу 2:

Таблица 2

	Объем реализации, тыс. шт.	R, тыс. руб.	S, тыс. руб.	Прибыль (убыток)	
				на единицу, руб/шт	от реализации, тыс. руб.
1	4	5400	4700	$\frac{700}{4} = 175$	$5400 - 4700 = 700$
2	4	6000	4500	$\frac{1500}{4} = 375$	$6000 - 4500 = 1500$

Из табл. 2 видно, что наиболее прибыльным является второе направление деятельности, так как прибыль на единицу продукции и прибыль от реализации продукции в этом случае больше чем в два раза.

Ответ: наиболее прибыльным является второе направление деятельности.

Задача 5

Постановка задачи:

Предприятие производит продукцию вида А по цене 1500 рублей за единицу. Удельные переменные расходы составляют 1450 руб. Общая величина постоянных расходов равна 3000 тыс. руб. Определить величину критического объема продукции.

Технология решения задачи:

Расчет критического объема продукции производим по формуле:

$$q_{кр} = \frac{C}{P - v},$$

где C – общие постоянные издержки, руб.;

P – цена на данную продукцию предприятия, руб.;

v – удельные переменные издержки, руб./шт.

Подставляем известные значения в формулу (6) и получаем:

$$q_{кр} = \frac{3000000}{1500 - 1450} = 60000 \text{ ед.}$$

Ответ: величина критического объема продукции равна 60 тыс.ед.

Практическая работа № 5.

Тема: «Расчет основных технико-экономических показателей деятельности организации»

Цель: освоить основные технико-экономические показатели деятельности организации

Оборудование: инструкционно - технологическая карта.

Содержание работы

Теоретическая часть

Издержки производства – есть сумма всех затрат организации (предприятия) на производство товаров и услуг, проданных в течение определенного периода времени.

Практика свидетельствует, что величина издержек зависит от объема выпускаемой продукции. В связи с этим существуют их деление на *зависимые и независимые* от величины производства.

Независимые – это есть *постоянные издержки* организации. Они определяются тем, что их стоимость должна быть оплачена даже в случае остановки деятельности организации (предприятия).

К *постоянным издержкам* относятся:

1. Рентные платежи.
2. Страховые взносы.
3. Заработная плата управленческому персоналу.
4. Административные расходы.
5. Оплата за охрану и т.д.

Обозначаются постоянные издержки: FC (Fixed Cost)

В отличие от постоянных, *переменные издержки* непосредственно зависят от количества произведенной продукции. Они состоят из затрат на сырье и материалы, энергию, заработной платы рабочих, затрат на транспортировку и т.д.

Обозначаются переменные издержки: VC (Variable Cost).

Существует категория *общих или валовых затрат*. Они обозначаются: TC (Total Cost) и представляют собой сумму постоянных и переменных затрат. Вычисляются по формуле

$$TC = FC + VC$$

В силу того, что постоянные издержки неизменны на протяжении производственного цикла, общие издержки в своем развитии следуют за изменением переменных.

При анализе издержек важно учитывать временной фактор, то есть необходимо различать кратчайший, короткий и долгосрочный периоды:

1. Кратчайший период функционирования организации – это временной промежуток, в течение которого она не может изменить ни одного из имеющихся у нее видов производственных ресурсов. Считается, что все факторы производства организации (предприятия) постоянны.

2. Краткосрочный период функционирования организации – это временной промежуток, в течение которого она не может изменить объем, по крайней мере, одного из имеющихся у нее видов производственных ресурсов. Обычно в качестве фиксированного ресурса рассматриваются производственные мощности.

При этом организация может изменить интенсивность использования фиксированного ресурса за счет варьирования используемых объемов других, переменных ресурсов (в частности, труда).

Таким образом, в краткосрочном периоде одна часть ресурсов организации (предприятия) является переменной, другая – постоянной, соответственно, одна часть издержек образует постоянные издержки, другая – переменные.

3. Долгосрочный период функционирования организации – временной промежуток, в течение которого она может изменить объемы (количество) всех используемых ресурсов, включая и производственные мощности. При этом все ресурсы являются переменными, т.е. постоянных издержек нет.

Для управления производством важно знать величину издержек в расчете на единицу выпуска.

В связи с этим рассчитывают **средние издержки** – частное определение величины издержек на количество единиц продукции, произведенной организацией.

Принятые обозначения:

AFC – *средние постоянные издержки*;

AVC – *средние переменные издержки*;

ATC – *средние общие издержки*.

Вычисляются по формулам:

$$AFC = FC \div Q$$

$$AVC = VC \div Q$$

$$ATC = TC \div Q = AFC + AVC$$

Т.к. целью функционирования организации (предприятия) является максимизация прибыли (а один из способов максимизации – это повышение объема производства), то предметом расчетов выступает объем производства,, что в свою очередь, вызывает необходимость использования категории предельных издержек.

Предельные издержки – это издержки на производство каждой дополнительной единицы продукции относительно фактического или расчетного объема производства.

Обозначение: **MC (marginal cost)**

$$MC = \Delta TC \div \Delta Q$$

где ΔTC – приращение валовых издержек;

ΔQ – приращение объёма выпуска продукции.

Себестоимость продукции отражает текущие затраты предприятия на производство и реализацию продукции.

Себестоимость – есть важный качественный показатель хозяйственной деятельности организации (предприятия), инструмент оценки технико-экономического уровня производства и труда, качества управления и т.п. Себестоимость служит исходной базой для формирования цен, оказывая непосредственное влияние на величину прибыли и уровень рентабельности.

Практическая часть

Задание 1. Ответить на вопросы.

1. Определение производственной программы.
2. Каковы основные задачи планирования издержек производства и реализации продукции?
3. Какие признаки закладываются в основу системы классификации затрат на современных предприятиях?
4. Какова связь раздела плана по расчету себестоимости с другими разделами сводного плана предприятия?
5. В чем заключаются особенности различных методов калькулирования себестоимости продукции?

6. Какова методика проведения расчетов по планируемому изменению себестоимости продукции? Что служит основой этих расчетов?
7. Объясните экономический смысл показателя затрат на рубль товарной продукции.
8. Приведите примеры влияния различных групп факторов, учитываемых при разработке мероприятий по снижению себестоимости продукции на конкретном машиностроительном производстве.
9. Каковы цели составления сметы затрат на производство?
10. Каким образом распределяются косвенные и накладные расходы при калькулировании себестоимости в комплексных производствах?

Задание 2. Изучить и сделать выводы по схеме Формирование себестоимости.

Схема формирования себестоимости



Практическая работа № 6.

Тема: «Формирование организационных структур управления»

Цель: освоить формирование организационных структур управления

Оборудование: инструкционно - технологическая карта.

Содержание работы

Теоретическая часть

Организационная функция направлена на упорядочение деятельности менеджера и исполнителей, она позволяет определить, кто именно должен выполнять каждое конкретное задание из большого количества заданий и какие для этого потребуются средства. Таким образом, если функция планирования отвечает на вопросы что делать, что предпринять, что предвидеть и т. д., то функция организации ставит вопросы, кто и как (т. е. кто и как будет реализовывать план организации).

Организационную функцию можно рассматривать в двух аспектах:

1) организация - это процесс, посредством которого создается и сохраняется структура фирмы (предприятия);

2) организация - это структура системы в виде взаимоотношений, прав, целей, ролей, видов деятельности и других факторов, которые имеют место, когда люди объединены совместным трудом.

Принципы организационной функции:

- целенаправленность - организация, ее отдельные звенья работают во имя достижения общей цели предприятия;

- эластичность - при определении задач и ответственности должен быть установлен оптимум между свободой действий отдельных работников и административными предписаниями;

- устойчивость - систему управления необходимо строить так, чтобы ее элементы не подвергались коренным изменениям под влиянием внешней и внутренней среды;

- непрерывное совершенствование - предполагается необходимость систематической организационной работы по совершенствованию процесса организации и реализации управленческих решений;

- прямая соподчиненность - любой работник предприятия должен иметь, как правило, одного начальника;

- рациональный объем контроля - менеджер в состоянии квалифицировано обеспечить и проконтролировать работу ограниченного числа подчиненных;

- персональная ответственность - руководитель несет ответственность за результаты функционирования организации, за принятие управленческих решений и за действия своих подчиненных;

- соизмеримость ответственности и возложенных обязанностей, полномочий и функций;

- приоритет функций - управленческая функция рождает орган управления, а не наоборот.

Практическая часть

Задание 1. Выделите основные признаки организации. В чем заключается социальная сущность организации? Ответ обоснуйте.

1. Подходы к управлению. Взаимовлияние управления и экономики.
2. Управление и инновационная деятельность.
3. Школы управления и их характеристика.
4. Системный и ситуационный подход к управлению.
5. Специфика российского менеджмента. Истоки проблем и перспективы.
6. Внутренняя среда организации. Факторы внутренней среды.
7. Технология и персонал как составная часть внутренней среды.
8. Персонал и индивидуальные характеристики личности.
9. Мотивация: роль и значение. Подходы к мотивации.
10. Аспекты управленческого контроля и связующие процессы в организации.
11. Внешняя среда организации. Характеристики внешней среды.
12. Внешняя среда косвенного воздействия.
13. Принципы управления А.Файоля, Мескона М.Х.
14. Социальная направленность менеджмента. Этика предпринимательства.
15. Лидер и руководитель в организации.
16. Коммуникации и управление. Виды и уровни.

Задание 2. Дайте краткую характеристику организационно-правовым формам хозяйственных организаций РФ, используя Гражданский кодекс РФ заполните таблицу.

Организационно-правовые формы	Определение, характерные черты и свойства

Практическая работа № 7.

Тема: «Основные этапы разработки бизнес плана»

Цель: освоить основные этапы разработки бизнес плана

Оборудование: инструкционно - технологическая карта.

Содержание работы

Теоретическая часть

Что такое бизнес-план

Это программа действий, где описаны цели, к которым стремится бизнес (обычно стартап), и подробные пути их достижения. Эту программу можно сравнить с разветвленной картой метро, в которой есть финансовые, маркетинговые и операционные линии. Бизнес-планы нужны для привлечения инвесторов и успешной самопрезентации компаний. Они также помогают им придерживаться поставленных целей и не отходить от намеченной траектории.

Структура бизнес-плана

Бизнес-план может выглядеть по-разному в зависимости от вида компании и приоритетов предпринимателя, который ее создает. Не существует четко

закрепленной модели плана, но есть примерная структура, которой стоит придерживаться. Особенно если не было предыдущего опыта составления таких стратегий.

Титульный лист. Должен включать в себя название компании, имя владельца и контактную информацию.

Содержание. Поможет ориентироваться и быстро переходить на нужные страницы.

Вступление. Краткое описание компании, ее истории, ресурсов, размера команды, миссии и уникальности. Инвестор должен понять, откуда к нему пришли и с кем предстоит строить бизнес.

Описание бизнеса. В этом пункте описывается концепция и основная идея бизнеса. Что продают/предлагают, зачем и для кого.

Описание отрасли. Что уже есть в сфере, какие у нее перспективы и основные тренды. Какие есть основные игроки, какой у них рост и почему выгодно предлагать здесь свой продукт.

Конкурентный анализ. Чем конкуренты отличаются от вашего предложения, какие у них сильные и слабые стороны, как вы сможете их обойти и чем способны удивить.

Анализ рынка. Здесь описывается портрет клиента. Кто он, сколько зарабатывает, какие у него привычки и потребности и почему ему нужен именно ваш продукт.

Описание команды. Люди с каким опытом будут руководить компанией. Что они знают о сфере и почему на них можно положиться.

Операционный план. Как компания будет функционировать, какие операции будут выполняться каждый день. Какие стоят долгосрочные операционные перспективы.

Маркетинговый план. Здесь описывается стратегия продажи продукта и методы ее достижения.

Финансовый план. Описание текущих и последующих расходов компании с составлением различных прогнозов.

Приложение. Дополнительная информация, которая не подходит ни к одному из предыдущих пунктов, но поможет убедить инвестора.

Как составить бизнес-план

Есть несколько правил, которые стоит соблюдать при составлении бизнес-плана. Они помогут привлечь внимание инвестора и построить устойчивую компанию, которая будет приносить прибыль.

План должен быть коротким и информативным. Ни один инвестор не станет читать план на сто страниц. Если у проекта сложная структура, требуется крупное финансирование и план необходимо снабдить сопроводительной документацией, ее стоит включить в приложение, к которому можно обратиться по желанию инвестора.

План должен быть понятным. Нужно осознавать, к какому инвестору вы идете. Люди, которые вкладывают деньги в исследования, не всегда разбираются в научной терминологии. Также и инвесторы, которые помогают молодежным стартапам, могут не понимать сленг и интересы нового поколения. План должен быть написан простым языком, который наглядно объясняет что, как и почему. Элементы плана стоит тестировать. Прежде чем идти к инвестору, проверьте

свою идею на практике. Опросите потенциальную аудиторию и узнайте ее мнение о продукте, протестируйте различные элементы бизнеса, попросите экспертов проверить ваши данные и гипотезы. Чем лучше проработан план на начальном этапе, тем выше его жизнеспособность.

Нужно определить цели и задачи. Предположим, что у вас есть идея создать свой магазин украшений. Определитесь, какой будет ваша цель на ближайшие 3-5 лет. Один магазин в торговом центре, сеть магазинов, онлайн-магазин или выход на рынок СНГ. Конкретизация целей поможет показать инвестору, на какую прибыль он может рассчитывать, а компании — увидеть свои возможные перспективы и выстраивать к ним пошаговые ходы.

Этапы бизнес-планирования.



- Определение направленности бизнес-планирования.
- Создание профессиональной команды разработчиков бизнес-плана и составление управленческого регламента.
- Бизнес-анализ реального положения предприятия на рынке.
- Формулировка миссии и генеральной цели предприятия.
- Выделение конкретных целей и оценка имеющихся проблем в бизнесе (проведение SWOT –анализа).
- Выявление конкурентных преимуществ предприятия.

Задание . На примере конкретного предприятия разработать цели в соответствии SMART критериям. Составить бизнес-план.

Понятия SMART:

- S (Specific) – конкретно;
- M (Measurable) –измеримо;
- A (Achievable) – достижимо;
- R (Relevant) – согласовано;
- T (Time) – время.

Поставить конкретную цель – это лишь половина успеха. Что значит конкретика SMART-целей? Все очень просто! Вы должны четко осознавать итог, к которому нужно прийти.

Практическая работа № 8.

Тема: «Принятие управленческих решений»

Цель: освоить принятие управленческих решений

Оборудование: инструкционно - технологическая карта.

Содержание работы

Теоретическая часть

Управленческое решение - это нахождение определенного варианта действий посредством выявления и оценки альтернатив, осуществление этой деятельности и ее конечный результат.

Управленческие решения классифицируются по следующим признакам:

- по стадиям жизненного цикла товара;
- по подсистемам системы менеджмента;
- по сферам деятельности;
- по масштабности;
- по организации выработки;
- по видам и количеству целей;
- по иерархии планирования (стратегические, тактические, оперативные);
- по выполняемым функциям (функциональным областям);
- по объектам воздействия;
- по времени (краткосрочные, средне- и долгосрочные);
- по методам формализации;
- по степени использования информации;
- по общим функциям управления;
- по формам отражения;
- по уровням принятия решения (на уровне индивида, подразделения или организации);
- по степени структурированности (слабо структурированные - не запрограммированные и высоко структурированные - запрограммированные);
- по содержанию (экологические, социальные, организационные, научные, технические и т. д.);
- по глубине воздействия (одноуровневые, многоуровневые);
- по направлению решения (внутри организации или за ее пределы);
- по степени обязательности (носящие категоричный характер, носящие характер рекомендаций);
- по лицу, принимающему решение (индивидуальное или групповое);
- по степени обязательности (носящие категорический характер, носящие характер рекомендаций);
- по количеству задействованных при формировании решения уровней иерархии;
- по способам передачи.

Принятие и реализация решений - это "центр", вокруг которого вращается деятельность организации. Решение можно рассматривать как результат управленческого труда, а его принятие и реализацию - как процесс, ведущий к этому результату.

Практическая часть

Задание 1. Разбор ситуаций «Определить характер принятого решения»

Проанализируйте представленные ситуации и ответьте на вопрос: является ли

принятое решение – управленческим? Какова роль управленческого решения в управлении организацией? Дайте классификацию и охарактеризуйте виды управленческих решений. Процесс принятия управленческих решений, его этапы.

Ситуация 1

В конце 1627 г. в Швеции на воду спустили флагманский корабль, названный в честь династии шведского короля Густава II Адольфа — «Ваза». По тому времени это был очень большой корабль, длиной 53 м, шириной 12 м и высотой борта 14 м, имевший 3 сплошных палубы. От прочих шведских кораблей этот корабль отличался особой прочностью. По замыслу Густава II Адольфа, его флагманский корабль должен иметь вооружение, состоящее из 64 орудий. Все пушки были отлиты из бронзы и весили около 80 тонн. Король пожелал, чтобы орудия установили в три яруса по каждому борту.

Начальник королевской верфи вместе с мастерами-корабелами, произведя немудреные расчеты на основании своего прошлого опыта и интуиции, пришли к выводу, что корабль, отвечающий требованиям его Величества, будет иметь слишком высоко расположенный центр тяжести. Поэтому, чтобы обладать достаточной при таком числе орудий устойчивостью, корабль должен быть шире на 2 метра.

Но Густав II Адольф не пожелал прислушаться к советам корабелов, и флагманский корабль был построен согласно первоначальным размерам. Спущенный на воду корабль,

по установленному обычаю, произвел салют из всех своих пушек двумя залпами. Когда дым унесло ветром, стоявшие на берегу люди замерли от неожиданного зрелища. Внезапно корабль стал крениться на борт и лег мачтами на воду, а через минуту виднелись только концы мачт. А еще через несколько минут свинцовые воды Балтийского моря сомкнулись над погибшим кораблем. Вместе с флагманским кораблем утонуло свыше 400 человек, в том числе 30 королевских придворных. Король стоял на берегу и видел гибель корабля.

Ситуация 2

В главном офисе компании «Магний» давно знали о существовании проблем в региональных представительствах, но не выносили данный вопрос на повестку, считая, что существуют более приоритетные задачи. Время от времени, компания несла убытки в регионах, которые сменялись довольно успешными периодами функционирования.

В ноябре 2021 года главный офис делегировал полномочия относительно распределения годового бюджета каждому из региональных представительств, предполагая, что на местах лучше знают, как распорядиться финансами, и соответственно надеясь на разрешение существующих проблем, так как в основном региональные представительства об этом и просили. По результатам работы за год стало ясно, что ситуация ухудшилась, то есть прибыль стабильно снижалась и никакие попытки что-либо существенно изменить, находясь в головном офисе, не увенчались успехом. Руководитель департамента по работе с регионами принял решение поехать и разобраться, в чем же дело.

Задание 2. Проанализируйте ситуацию, возникшую на данном предприятии, опираясь на типовую схему решения.

Ситуация

Руководитель автотранспортного предприятия получил информацию о том, что общественная природоохранная организация готовит обращение в СМИ, администрацию города о неудовлетворительных последствиях деятельности АТП в отношении окружающей среды. Также направляется ходатайство в экологическую службу города о вынесении решения и наказании предприятия. Штрафные санкции в отношении предприятий имеют значительный для них размер, к тому же может быть приостановлена работа АТП, что чревато финансовыми потерями. Директор АТП не согласен с тем, как природозащитная организация представляет его предприятие, однако он не владеет стопроцентно ситуацией в этом вопросе, полагаясь на компетентность и ответственность своих специалистов.

Задание 3. Подготовьте устный отчет, учитывая следующий алгоритм решения:

1. Разработайте план действий по изучению состояния экологической обстановки и соблюдения природоохранных мер при работе данного предприятия (какие объекты, документы, должностные лица будут контролироваться и с какой целью).
2. Сформулируйте управленческое решение, позволяющее эффективно решить возникшую проблему в виде четкого плана действий (мероприятия, ответственные, сроки).
3. Разработайте этапы реализации решения, которые предполагают доведение решения до исполнителей, наделение исполнителей ресурсами, делегирование полномочий и координацию действий исполнителей на всех участках реализации решения.
4. Опишите контроль реализации и анализа результатов развития ситуации после управленческого воздействия.

Практическая работа № 9.

Тема: «Анализ рынка недвижимости, осуществление его сегментации и позиционирования».

Цель: освоить анализ рынка недвижимости, осуществление его сегментации и позиционирования

Оборудование: инструкционно - технологическая карта.

Содержание работы

Теоретическая часть

Рынок недвижимости является несовершенным, как правило, либо монополистической конкуренции, либо олигополистической. Причины: слабость ценовых механизмов саморегулирования, индивидуальность ценообразования, высокие транзакционные издержки, низкая ликвидность товара на рынке, продолжительная экспозиция (время от выставления недвижимости на продажу до заключения сделки – 1,5–2 месяца и более), многообразие рисков, сознательно искаженная и несимметричная (доступна в разной мере для продавца и покупателя) информация.

В этих условиях анализ состояния рынка недвижимости и получение препарированной, более или менее надежной, информации имеет особое значение.

Цель анализа – определение состояния и тенденций развития рынка недвижимости относительно спроса и предложения, цен и арендной платы, емкости рынка, доходности и риска, сравнительной эффективности инвестиций по различным объектам, сегментам и рынка в целом.

Информация может быть получена через разовое изучение состояния и тенденций развития и через мониторинг рынка, т.е. длительное непрерывное отслеживание многообразных параметров. Последнее более дорого, но много достовернее и применяется на сложившихся рынках.

Потребителями результатов анализа, прежде всего, являются риелторы (торговцы и агенты по продаже недвижимости), девелоперы (предприниматели, создающие и реконструирующие объекты недвижимости), оценщики недвижимости, банки, страховые компании, рекламные агентства, органы исполнительной власти и др.

Условия получения информации:

- отсутствие единого источника, малодоступность и даже закрытость информации;
- низкая достоверность, т.к. из-за высоких налогов и ряда других причин продажа коммерческой недвижимости маскируется, например, передачей пакетов акций, а жилой недвижимости – договорами мены, дарения и пр.;
- многообразие влияющих на цену факторов и малое число аналогичных сделок;
- несовершенство учета затрат на строительство и реконструкцию ввиду широкого использования коэффициентов пересчета, удорожания и пр.

Переработанная информация систематизируется и принимает вид удобный для потребителя. Как правило, она содержит:

- уровень цен и арендной платы на различные типы и объекты недвижимости;
- сегментация рынка – выделение группы потребителей недвижимости, однородной по физическим и экономическим характеристикам объектов;
- емкость рынка в целом и по отдельным сегментам;
- срок экспозиции объектов на рынке;
- численность, структура и динамика сделок с недвижимостью;
- размер издержек по совершению сделок с недвижимостью;
- количество строящихся объектов, их назначение, виды;
- уровень затрат на строительство и реконструкцию объектов недвижимости.

Практическая часть

Задание . Используя схему сделать анализ всех разделов схемы по Саратовской области

Сегмент рынка недвижимости



Практическая работа № 10.

Тема: «Анализ рынка недвижимости, осуществление его сегментации и позиционирования».

Цель: освоить анализ рынка недвижимости, осуществление его сегментации и позиционирования

Оборудование: инструкционно - технологическая карта.

Содержание работы

Теоретическая часть

На основе сегментации выполняется **позиционирование товара** (или услуги), «высвечивающее» его отличия от имеющихся на рынке, его достоинства, характеризующие этот сегмент. Позиционирование должно создать у клиента определенный образ товара и послужить для продавца основой для разработки стратегии продвижения товара на рынок недвижимости.

Сегментация и позиционирование товара являются инструментами создания представления у клиента о соответствии качества и цены товара и позволяют получить предпринимателю максимальный доход в условиях несовершенной рыночной конкуренции.

Размер получаемого дохода зависит от емкости рынка.

Емкость рынка – это количество объектов того или иного вида недвижимости, которое может быть реализовано на рынке за определенный период времени.

При определении емкости рынка (по сегментам) учитывается объем продаж в прошлом периоде, соотношение фактического спроса и предложения, динамика занятости и доходов населения, возможности и условия получения кредитов на приобретение жилья, величина расходов на содержание жилья, динамика

образования и распада семей, ожидания населения относительно инфляции, налогов и многие другие факторы.

Определение емкости рынка в целом и по сегментам, как впрочем, и других параметров рынка, очень сложная задача, но без ее решения нельзя рассчитывать на успех – максимизацию объемов продажи и получение высокой прибыли.

Практическая часть

Задание .Ответить на вопросы теста

Вариант 1

1. К каналам личной коммуникации можно отнести:
 - а) общение одного лица с аудиторией;
 - б) прямую почтовую рекламу;
 - в) рекламу по телевидению;
 - г) печатную рекламу.
2. Прямой маркетинг - это:
 - а) устное представление товара в ходе беседы с одним покупателем;
 - б) устное представление товара в ходе беседы с группой покупателей;
 - в) продажа товаров с помощью почты, телефона, телевидения;
 - г) благожелательное представление товара в СМИ.
3. К какой классификационной группе можно отнести хлеб и молоко, реализуемые населению?
 - а) товары импульсной покупки;
 - б) товары особого спроса;
 - в) товары постоянного спроса;
 - г) товары предварительного выбора;
 - д) товары пассивного спроса.
4. Затраты фирмы на рекламу составляют:
 - а) 1 % от суммы продаж;
 - б) 2-10 % от суммы продаж;
 - в) 20 % от суммы продаж;
 - г) зависит от вида хозяйственной деятельности фирмы.
5. Согласно теории мотивации Маслоу в первую очередь индивид желает удовлетворить:
 - а) потребность в любви;
 - б) потребность в безопасности;
 - в) физиологические потребности;
 - г) потребность в саморазвитии.
6. Что является главным в определении маркетинг:
 - а) сбыт товара;
 - б) снижение издержек производства;
 - в) удовлетворение потребностей потребителей;
 - г) установление цены товара.
- 7 . Главное отличие пропаганды от рекламы в:
 - а) ее платности;
 - б) ее личном характере;
 - в) ее общественном характере;
 - г) она не оплачивается.
- 8.Комплекс маркетинговых коммуникаций состоит из:

- а) пяти элементов;
- б) шести элементов;
- в) девяти элементов;
- г) трех элементов.

9. К какому критерию сегментирования относится формирование сегмента по составу семьи:

- а) географическому;
- б) демографическому;
- в) поведенческому;
- г) психографическому.

10. Обязательный элемент процесса коммуникации это:

- а) реклама;
- б) стимулирование сбыта;
- в) обратная связь;
- г) все перечисленные.

11. Конкурсы, премии и льготы являются специфическими приемами:

- а) прямого маркетинга;
- б) пропаганды;
- в) рекламы;
- г) стимулирования сбыта.

12. Определите, в какое из направлений маркетинговых исследований входит установление емкости рынка:

- а) изучение товара;
- б) изучение рынка;
- в) изучение покупателей;
- г) изучение конкурентов.

13. Технология публич рилейшнз включает:

- а) анализ, исследования и постановку задач;
- б) разработку программы и сметы;
- в) осуществление программы оценку результатов и доработку программы;
- г) все вышеперечисленное.

14. В чем основное отличие рынка товаров промышленного назначения от рынков товаров широкого потребления?

- а) на нем меньше покупателей и они крупнее и профессиональнее
- б) спрос на товары зависит от спроса на товары широкого потребления
- в) спрос на товары резко меняется.

15. К какому виду маркетинговых исследований рынка относится изучение справочников и статистической литературы:

- а) кабинетное исследование;
- б) панельное исследование;
- в) полевое исследование.

16. К преимуществам специализированного рекламного агентства можно отнести:

- а) значительный практический опыт агентства;
- б) сотрудники заинтересованы в успех мероприятий;
- в) экономию средств;
- г) все вышеперечисленное.

17. Публич рилейшнз это:

- а) специализированные выставки;

- б) персональные продажи;
- в) связи с общественностью;
- г) пропаганда.

18. Вы купили машину. К какому виду товара она относится:

- а) товар личного потребления;
- б) товар массового спроса;
- в) товар предварительного выбора;
- г) товар особого спроса

19. Обратная связь это:

- а) часть откликов покупателей о товаре, которую они доводят до сведения производителя;
- б) набор откликов покупателя, возникших в результате контакта с другими покупателями;
- в) процесс, в ходе которого получатель придает значение символам, переданным отправителем;
- г) информация, которую отправитель передает получателю.

20. К стимулированию сбыта можно отнести:

- а) конкурсы с подарками;
- б) беспроигрышные лотереи;
- в) зачетные купоны, скидки;
- г) все вышеперечисленное.

Вариант 2

1. Метод сбора первичной информации это:

- а) эксперимент;
- б) работа с научной литературой;
- в) работа со статистическими данными;
- г) работа с документацией предприятия.

2. Участие в международных выставках позволяет:

- а) снизить издержки производства;
- б) привлечь внимание широкой общественности к достижениям фирмы - создать свой имидж, заключать контракты;
- в) стимулировать деловых партнеров;
- г) определить эффективность рекламы.

3. Несохранимость услуги является проблемой для фирм сферы услуг в условиях:

- а) постоянного спроса;
- б) колебания спроса на услуги;
- в) колебания предложения услуг;
- г) равновесия между спросом и предложением на услуги.

4. Атрибутом позиционирования является:

- а) количество сотрудников на предприятия;
- б) цена;
- в) мощность предприятия;
- г) широта ассортимента выпускаемой продукции.

5. К услугам более применимы следующие средства стимулирования:

- а) реклама;
- б) пропаганда;
- в) стимулирование сбыта;

г) личная продажа.

6. Нужда становится мотивом совершения покупки, когда:

- а) человек удовлетворяет ее;
- б) она достигает максимального уровня;
- в) в процессе ее удовлетворения;
- г) с момента ее появления.

7. Стратегия диверсификации это:

- а) проникновение на новые рынки со старым товаром;
- б) проникновение на новые рынки с новым товаром;
- в) включение в производственную программу продуктов, которые не связаны с прежней деятельностью предприятия.

8. Эффективность «Директ мэйл» составляет:

- а) 10%;
- б) 20 %;
- в) 15%;
- г) 7%.

9. В случае, если потребители знают только название товара, они находятся в состоянии:

- а) неосведомленности;
- б) осведомленности;
- в) благорасположения;
- г) знания.

10. Позиционирование рынка это-

- а) определение места для своего товара в ряду аналогов;
- б) сегментирование рынка;
- в) широкомасштабная рекламная кампания.

11. В случае распространения информации по каналам неличной коммуникации отсутствует:

- а) обратная связь;
- б) специфическая атмосфера;
- в) внушение;
- г) чувство уверенности.

12. Рекламируя товар, продавец должен выступать с утверждениями относительно товара, которые:

- а) немного преувеличивают его реальные свойства;
- б) достоверно отражают его свойства;
- в) не соответствуют его реальным свойствам;
- г) менее всего расхваливают данный товар.

13. На этапе роста затраты на маркетинг:

- а) относительно высокие;
- б) сокращаются;
- в) высокие;
- г) низкие.

14. Реклама выступает как:

- а) средство живого общения с покупателями;
- б) способ диалога с аудиторией;
- в) средство увещевания;
- г) средство установления тесных контактов с потребителями.

15. В чем основное отличие рынка товаров промышленного назначения от рынков товаров широкого потребления?

- а) на нем меньше покупателей и они крупнее и профессиональнее;
- б) спрос на товары зависит от спроса на товары широкого потребления;
- в) спрос на товары резко меняется.

16. Назовите правильную последовательность жизненного цикла товара:

- а) рост, зрелость, выведение, спад;
- б) внедрение, зрелость, рост, спад;
- в) внедрение, рост, зрелость, спад.

17. «Директ мейл» (прямая рассылка) не эффективен, если:

- а) обслуживается постоянная клиентура;
- б) рекламируются товары массового потребителя;
- в) фирма не имеет собственного отдела рассылки;
- г) адресная база включает свыше пятисот адресов.

18. Какой тип вопроса в анкете более сложен, но обеспечивает получение большего количества информации?

- а) открытый;
- б) закрытый;
- в) вопросы равнозначны.

19. Товарный тип организации службы маркетинга можно рекомендовать организациям:

- а) подразделения, которых располагаются на обширной территории;
- б) производящих широкую номенклатуру продукции;
- в) когда ассортимент продаваемых фирмой товаров невелик.

20. На этапе внедрения прибыль предприятия:

- а) максимальная;
- б) минимальная;
- в) =0;
- г) средняя.

Ключ к тесту

Вариант 1				Вариант 2			
Вопрос №	Ответ	Вопрос №	Ответ	Вопрос №	Ответ	Вопрос №	Ответ
1	а	11	г	1	а	11	а
2	в	12	б	2	б	12	б
3	в	13	г	3	б	13	а
4	г	14	а	4	б	14	в
5	в	15	а	5	а	15	а
6	в	16	а	6	б	16	в
7	г	17	в	7	в	17	в
8	в	18	в	8	г	18	а
9	б	19	а	9	а	19	б
10	в	20	г	10	а	20	б

Информационное обеспечение обучения
Печатные и электронные издания
Основные учебные издания:

1. Барышникова, Н. А. Экономика организации : учебное пособие для среднего профессионального образования / Н. А. Барышникова, Т. А. Матеуш, М. Г. Миронов. — 3-е изд., перераб. и доп. — Москва : Издательство Юрайт, 2021. 184 с. — (Профессиональное образование). — ISBN 978-5-534-12885-7.
2. Основы экономики организации : учебник и практикум для среднего профессионального образования / Л. А. Чалдаева [и др.] ; под редакцией Л. А. Чалдаевой, А. В. Шарковой. — 3-е изд., перераб. и доп. — Москва : Издательство Юрайт, 2021. — 344 с. — (Профессиональное образование). — ISBN 978-5-534-14874-9.
3. Астахова, Н. И. Менеджмент : учебник для среднего профессионального образования / Н. И. Астахова, Г. И. Москвитин ; под общей редакцией Н. И. Астаховой. — Москва : Издательство Юрайт, 2021. — 422 с. — (Профессиональное образование). — ISBN 978-5-9916-5386-2.
4. Реброва, Н. П. Основы маркетинга : учебник и практикум для среднего профессионального образования / Н. П. Реброва. — Москва : Издательство Юрайт, 2020. — 277 с. — (Профессиональное образование). — ISBN 978-5-534-03462-2.

Дополнительные учебные издания:

5. Микроэкономика. Экономика предприятия (организации) : учебное пособие для СПО / Е. А. Аникина, Л. М. Борисова, С. А. Дукарт [и др.] ; под редакцией Л. И. Иванкиной. — Саратов : Профобразование, 2021. — 428 с. — ISBN 978-5-4488-0917-0. — Текст : электронный // Электронный ресурс цифровой образовательной среды СПО PROФобразование : [сайт]. — URL: <https://profspo.ru/books/99933> (дата обращения: 18.11.2020). — Режим доступа: для авторизир. пользователей
6. Основы экономики : учебное пособие для СПО / Р. А. Галиахметов, Н. Г. Соколова, Э. Н. Тихонова [и др.] ; под редакцией Н. Г. Соколовой. — Саратов, Москва : Профобразование, Ай Пи Ар Медиа, 2021. — 373 с. — ISBN 978-5-4488-0911-8, 978-5-4497-0757-4. — Текст : электронный // Электронный ресурс цифровой образовательной среды СПО PROФобразование : [сайт]. — URL: <https://profspo.ru/books/99374> (дата обращения: 18.11.2020). — Режим доступа: для авторизир. пользователей
7. Сафонова, Л. А. Экономика предприятия : учебное пособие для СПО / Л. А. Сафонова, Т. М. Левченко. — Саратов : Профобразование, 2021. — 189 с. — ISBN 978-5-4488-1211-8. — Текст : электронный // Электронный ресурс цифровой образовательной среды СПО PROФобразование : [сайт]. — URL:

<https://www.iprbookshop.ru/106644> (дата обращения: 18.05.2021). — Режим доступа: для авторизир. Пользователей

Электронно-библиотечная система:

8.Электронно-библиотечная система «Лань» – URL: <https://e.lanbook.com/>

9.Электронно-библиотечная система «Знаниум» – URL: <https://znanium.com/>

10.Научная электронная библиотека «eLibrary» – URL: <https://elibrary.ru/>